

Rückblick 1997 – 2001



«Since its founding in 1980, IFMA has guided facility management through its evolution from an underdefined and unrepresented occupation to a respected global industry. IFMA's journey is comprised of groundbreaking achievements, for which our entire community has been a part.»

In 1994, IFMA's board of directors expanded to include representatives from European and Pacific Rim regions. IFMA's World Workplace Conference and Expo debuted in 1995; and in 1996, IFMA issued standards for FM professional degree programs.

November 1997 Verbandsgründung von IFMA Schweiz

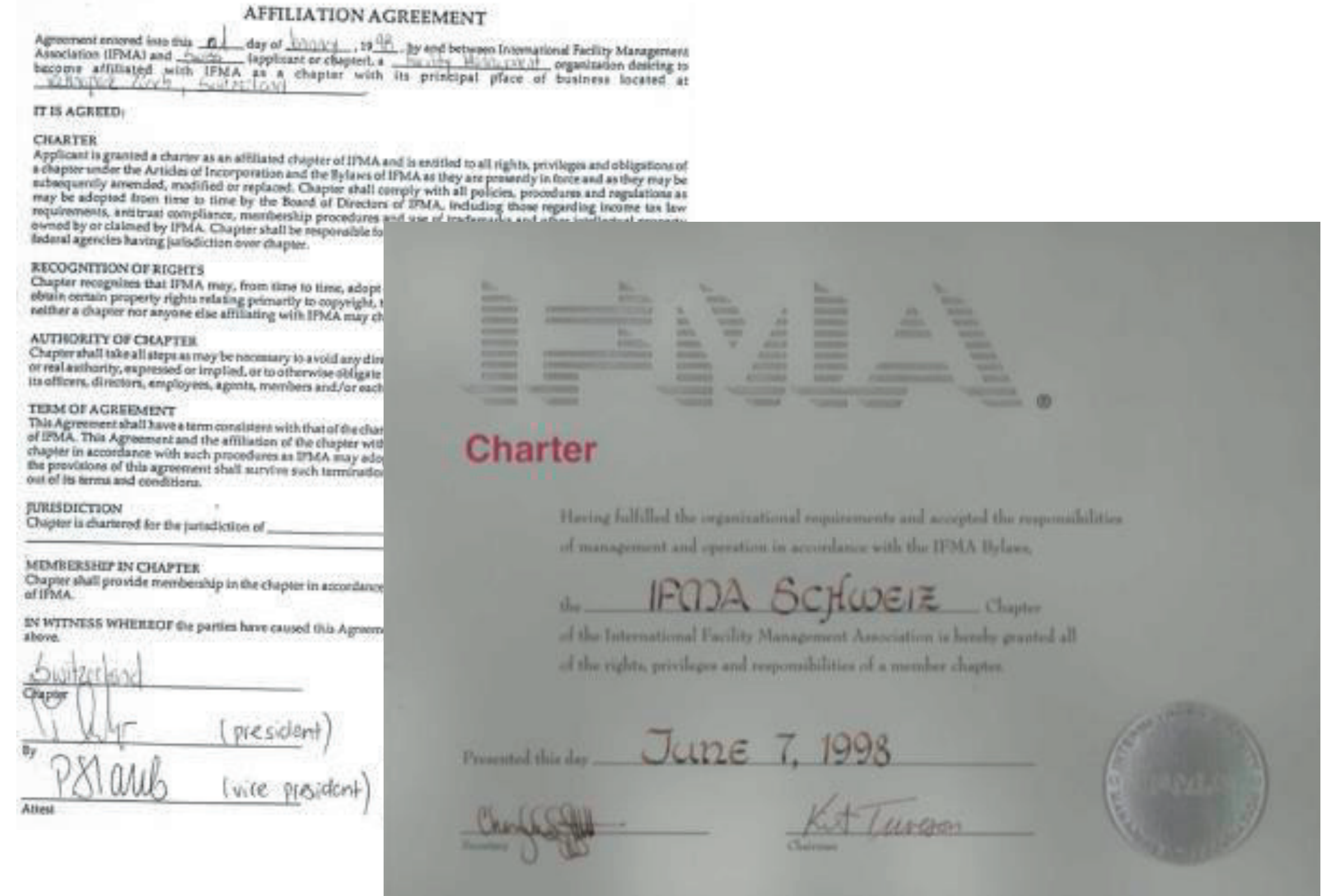
Januar 1998 Affiliation Agreement mit IFMA International in Houston erstellt

7. Juni 1998 IFMA Chapter Switzerland offiziell von IFMA International in Houston als Chapter beurkundet

Unsere erste Präsidentin
Francine Schumacher

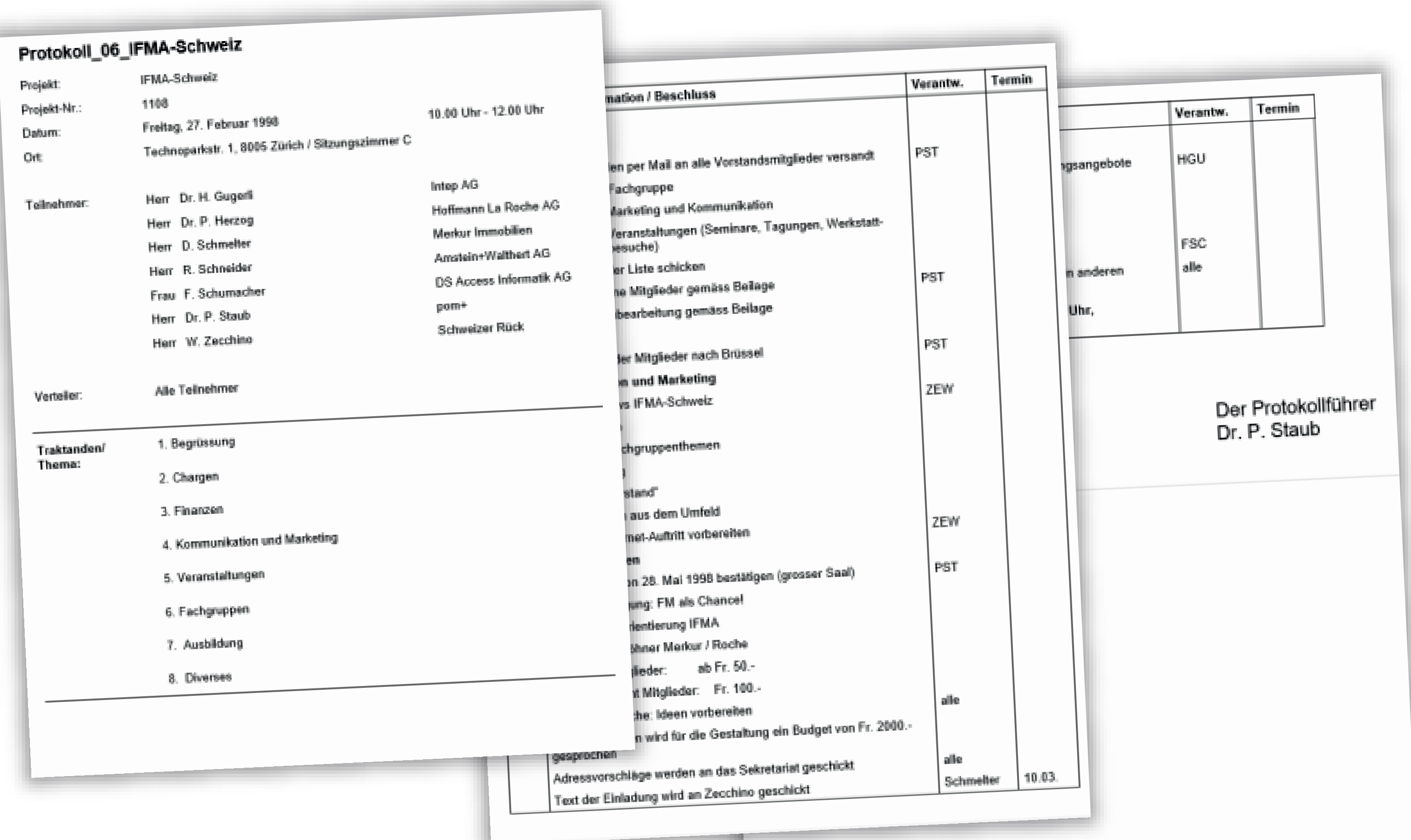


Francine Schumacher ist die Präsidentin des Schweizer IFMA-Chapters



«Zu Beginn der Reise 1998 war vieles im Unklaren, was heute als selbstverständlich erscheint. Es gab die IFMA International in einem etablierten Marktumfeld der USA, aber die Schweiz war sozusagen Brachland. Dass der Begriff «Facility Management» immer wieder erklärt werden musste und sich etliche Gremien mit einer verständlichen Definition abmühten, war die eine Seite. Aber es gab auch keine Hochschulausbildung, keine an schweizerischen Bedürfnisse abgestimmte Normen und Regelwerke, nur wenige Beratungsdienstleister und kaum Facility Serviceunternehmen, die den ganzheitlichen Ansatz verstanden und gelebt haben. Also, grüne Wiese.

Wie bestellt man ein solches Feld? Die Antwort der IFMA Schweiz war deutlich. Sie hatte den Anspruch an die Themenführerschaft angemeldet und über die Jahre hinweg ausgebaut, und damit einen wesentlichen Beitrag an die immense Fachkompetenz ihrer Mitglieder geleistet.» Reto Bühler 2022



Protokoll der 6. Vorstandssitzung IFMA Schweiz

Auszug Protokoll vom 20.01.2000, Büro pom+Consulting AG, Technoparkstr. 1, Zürich
Traktandum 7 Veranstaltungen: «Es wird entschieden, dass an der Swissbau eine kleinere Diashow direkt an die Wand projiziert werden soll. Hr. Schmelter ist für die Organisation der nötigen Infrastruktur zuständig.»

IFMA Schweiz war bereits im 2000 Mitglied bei EuroFM Network



| | | |
|----------------------|------------------------------------|--------------------|
| Schumacher Francine | F. Hoffmann La Roche AG | Basel |
| Schneider Robert | Amstein + Walther | Zürich |
| Gugerli Dr. Heinrich | Intep | Zürich |
| Walder Ueli | Walder & Trüb AG | Gömlingen |
| Maier Ulrich | Burkhalter Architekten AG | Iltigen |
| Burkhalter René | Burkhalter Architekten AG | Iltigen |
| Honauer Mark | Avireal AG | Zürich-Flughafen |
| Herzog Dr. Paul | F. Hoffmann La Roche AG | Basel |
| Suter Hans-Peter | F. Hoffmann La Roche AG | Basel |
| Schmelter Diethard | | Nefenbach |
| Virant Marko | MIB AG | Zürich |
| Zecchino Wilmer | Schweizer Rück | Zürich |
| Baumberger Adrian | Zürcher Rie | Zürich |
| Schäuble Peter | Basler Versicherungen | Basel |
| Schweitzer Peter | Gruppe Rüstung | Bern |
| Weiss Henry | Zürcher Kantonalbank | Zürich |
| Iten Walter | ETH Zentrum | Zürich |
| Kull Jürg | Zürich | Zürich |
| Specker Heinz | Technopark Immobilien AG | Zürich |
| Zimmermann Hans | Direktion Liegenschaften SBB | Zollikofen |
| Strässle Urs | Helvetia Patria | St. Gallen |
| Lanzrein Rudolf | Swisscom Immobilien AG | Bern |
| Bühler Hannes | MIB AG | Zürich |
| Stauffer Erhard | Bundesamt für Bauten und Logistik | Bern |
| Wild Peter | Alcatel Schweiz AG | Zürich |
| Berg Ricarda | Zander (Schweiz) AG | Zürich |
| Knoblauch Ueli | Credit Suisse | Zürich |
| Staub Dr. Peter | pom+Consulting AG | Zürich |
| Waldis Karl | Zürcher Schweiz Finanzen | Opfikon-Glattbrugg |
| Detz Hans | MIB AG | Baden |
| Bühler Reto | FM Plus Engineering AG | Zürich |
| Eder Adfons | Baudirektion des Kt. Zug | Zug |
| Wickli Arthur | Bank for International Settlements | Basel |
| Biland Thomas A. | Zellweger Luwa AG | Uster |
| Armaingaud Patrick | Aves-Serono International S.A. | Genève 20 |
| Hallenberger Peter | Hoffmann-La Roche F. AG | Basel |
| Saracino Giulio | ic information company | Pratteln |
| Lehmann Adrian | MIB AG | Zürich |

Mitgliederliste Mai 1999 (38)

Im 2001 wurden Kooperationsgespräche mit dem SVHBL (später FM Schweiz bzw. fmpro) geführt und die Zusammenarbeit aufgeleitet.

Mit IFMA Germany und IFMA Austria wurde geprüft, ob Interesse an einem gemeinsamen Internet JobNet besteht, dies auf Initiative von IFMA Holland.

Vorstand 2001

Vorstand

| | |
|--|---|
| Francine Schumacher Projekt Manager Facility Management Hoffmann F. La Roche AG | Curdin Hess Leiter Facility Management Karl Steiner AG |
| Reto Bühler Dozent Abteilung Facility Management Hochschule Wädenswil | Robert Schneider Bereichsleiter Gebäudemanagement Amstein + Walther |
| Ricarda Berg Geschäftsleiterin M+W Zander (Schweiz) AG | Dr. Heinrich Gugerli Fachstelle nachhaltiges Bauen Amt für Hochbauten der Stadt Zürich |
| | Tania Messerli Projektleiterin Facility Management Karl Steiner AG |

Weitere Mitglieder in den Jahren 1997-2001

Gründungsmitglieder

| | |
|---------------------|-------------------------|
| Herr Dr. H. Gugerli | Intep AG |
| Herr Dr. P. Herzog | Hoffmann La Roche AG |
| Herr D. Schmelter | Merkur Immobilien |
| Herr R. Schneider | Amstein+Walthert AG |
| Frau F. Schumacher | DS Access Informatik AG |
| Herr Dr. P. Staub | pom+ |
| Herr W. Zecchino | Schweizer Rück |

Herr M. Virant
Frau M. Lee

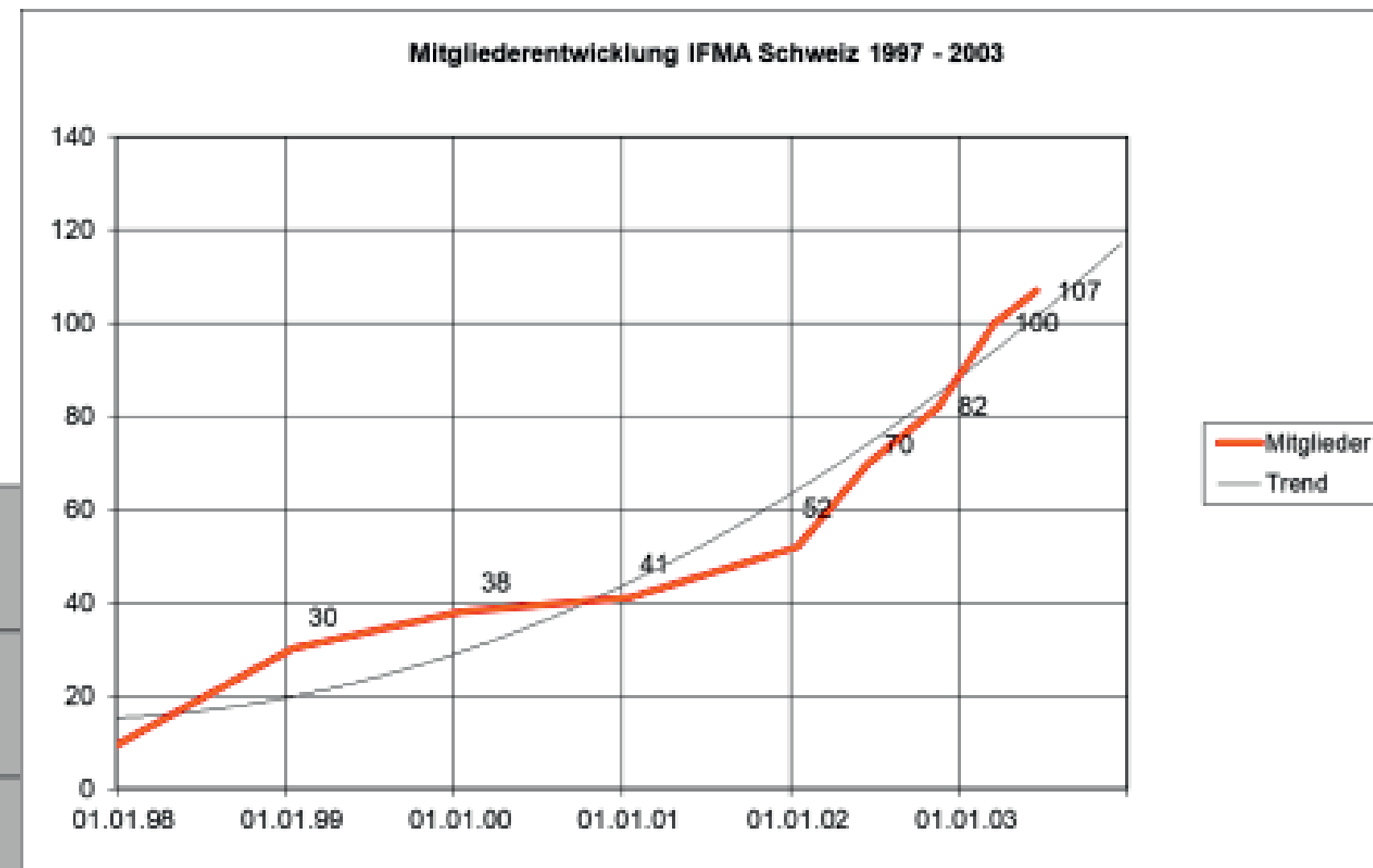
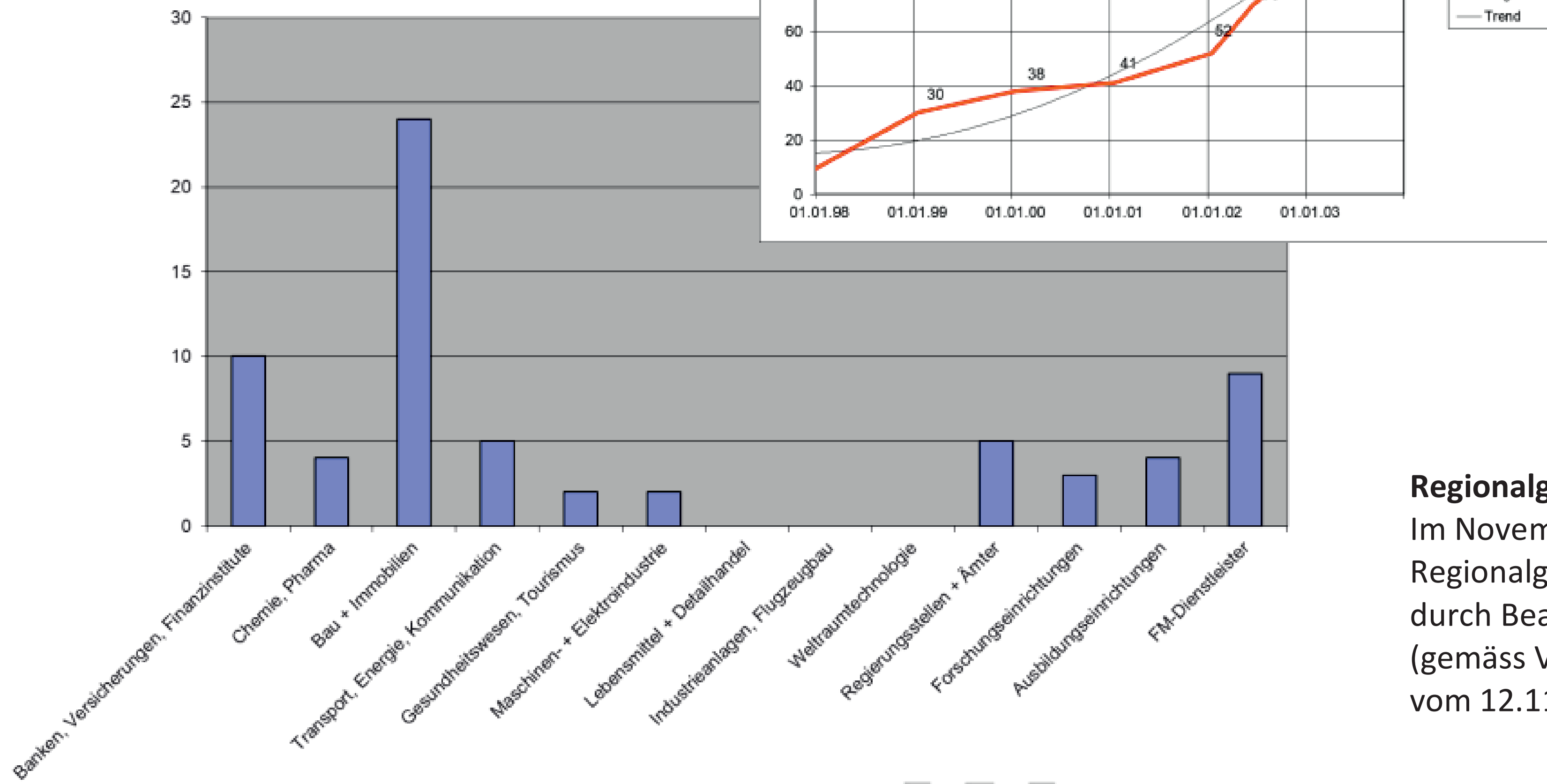
Rückblick 2002 - 2006

Certified Facility Manager Schweiz

| Nachname | Vorname | Titel | Firma | Ort |
|-----------|--------------|-------------------------------|-------------------------------------|------------------|
| Bieri | Konrad | Dipl. Wirtschaft. STV | M+W Zander Schweiz AG | Volketswil |
| Bühler | Rolf | | M+W Zander Schweiz AG | Grosshöchstetten |
| Dieret | Thierry | Dipl. Ing. HLK, Energie | Axima AG | Basel |
| Frei | Stefan | | Schweizerische Bundesbahnen SBB | Zürich |
| Gasser | Peter | Dipl. Facility Manager NDS FH | Ringier AG - Facility Management | Zürich |
| Keller | Harald Georg | Betriebswirt, HLKS Meister | | Algolsheim |
| Krieg | Roger | | M+W Zander Schweiz AG | Zürich |
| Krull | Wolfgang | Dipl. Wirtschaftstechniker FH | M+W Zander Schweiz AG | Zürich |
| Nyffeler | Jasmine | | Immobilien-Bewirtschaftung Stadt ZH | Zürich |
| Polinelli | Thomas | | Citigroup | Zürich |
| Suter | Hanspeter | | F. Hoffmann-La Roche AG | Basel |
| Wegmann | Jörg | | M+W Zander Schweiz AG | Zürich |

Liste der CFM Ende 2002

IFMA Auswertung Mitgliederprofil (Mai 2002)



Das Jahresziel von 150 Mitglieder wurde nicht erreicht, da sich Ein- und Austritte die Waage hielten. Die erhöhte Fluktuation resultiert aus Ein- bzw. Austritten der Studenten beim Übertritt ins Erwerbsleben. Zielsetzung 2003/2004: 130 Mitglieder, insbesondere durch verstärkte Akquisition im Raum Bern und in der Romandie.

F. Schuhmacher, IFMA International
Zwischen EuroFM und IFMA wurde eine Kooperation eingegangen. Vom 12.-14.5.2004 fand in Kopenhagen die EuroFM Conference statt (Australia). Zwischen IFMA, BIFM und FMA wurde ein "Memorandum of Understanding" unterzeichnet. IFMA wurde bei IACET zertifiziert. So können CEU's (Credit Points) gesammelt werden. Frau Francine Schuhmacher wurde ins IFMA Board of Directors gewählt. Das Engagement in der EuroFM soll erhöht werden. Vom 19.-21.4.2005 findet die nächste FM-Conference, gemeinsam mit Euro FM und Mesago als Messeorganisator, in Frankfurt statt. Die CEN TC 348 Facility Management Standards werden überarbeitet.

P. Gasser, Ausbildung
berichtet über die Durchführung des CFM-Examen in der Schweiz. Die zu prüfenden Kompetenzbereiche werden aufgezeigt. Vorteile einer CFM-Zertifizierung werden erläutert. Der Vorbereitungskurs zum CFM-Examen findet am 2. November 2004 in Zürich statt. Details sind auf der IFMA-Homepage ersichtlich. Der Ausbildungsführer wurde überarbeitet.
Ziele:
• Der Leitfaden "Dipl. Leiter Facility Management HF" ist zu erarbeiten.
• Die Fachhochschulen sind auditiert (Rezertifizierung).
• Das CFM-Examen ist durchgeführt.
• Die Rezertifizierung der CFM's ist sichergestellt.

R. Bühler, diverse Projekte
Für folgende Projekte hat sich die IFMA engagiert:
• Swiss Facility Management Round Table, gem. Beilage
• Neugestaltung des Internet-Auftritts. Die Pflege soll mit einem Content-Management-System (CMS) vereinfacht werden. Die "Baustelle" kann unter www.ifma.ch/cms eingesehen werden.
• Intensivierung und Professionalisierung der Öffentlichkeitsarbeit durch externe Unterstützung.

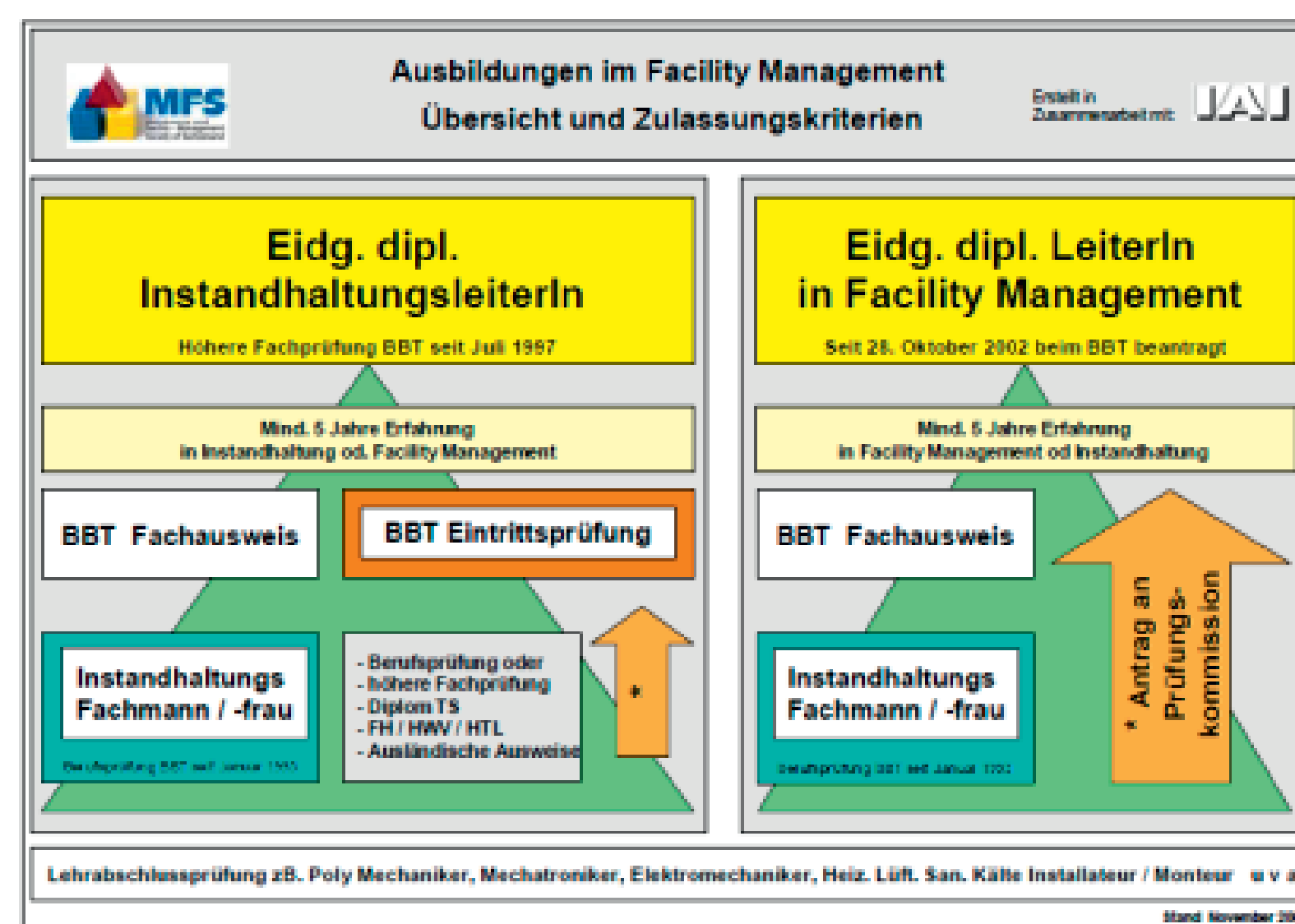
T. Messerli, Marketing und Kommunikation
informiert über die Ergebnisse der Marketing-Massnahmen. Insbesondere wird auf die Anzahl Besuche und Besucher der IFMA-Homepage hingewiesen. Im Rückblick werden die einzelnen Aktivitäten des Geschäftsjahres 2003 / 2004 erläutert. Ebenso informiert sie über die geplanten Marketingmassnahmen und die damit verbundenen Ziele für das nächste Vereinsjahr. Durch die verschiedenen Aktivitäten soll die Anzahl Mitglieder bis Ende 2003/2004 auf ca. 130 erhöht werden.

R. Berg, Veranstaltungen
informiert über durch die IFMA unterstützten Veranstaltungen sowie über den Veranstaltungskalender, der auf der IFMA-Homepage einsehbar ist. Ebenso informiert sie über die im vergangenen Vereinsjahr durchgeführten Werkstattbesuche, bei welchen vor allem der Besuch bei Railcity in Bern und das Kostenmodell IFMA grossen Anklang gefunden haben. Vorschläge für weitere Ideen sind herzlich willkommen. Im Rahmen der Planung 2004/2005 werden die noch offenen Werkstattbesuche aufgezeigt.

IFMA GV vom 6. Juli 2004, Globus-Gruppe in Spreitenbach

Regionalgruppe Bern
Im November 2003 Gründung Regionalgruppe Bern lanciert durch Beat Schenker (gemäss Vorstandsprotokoll vom 12.11.2003)

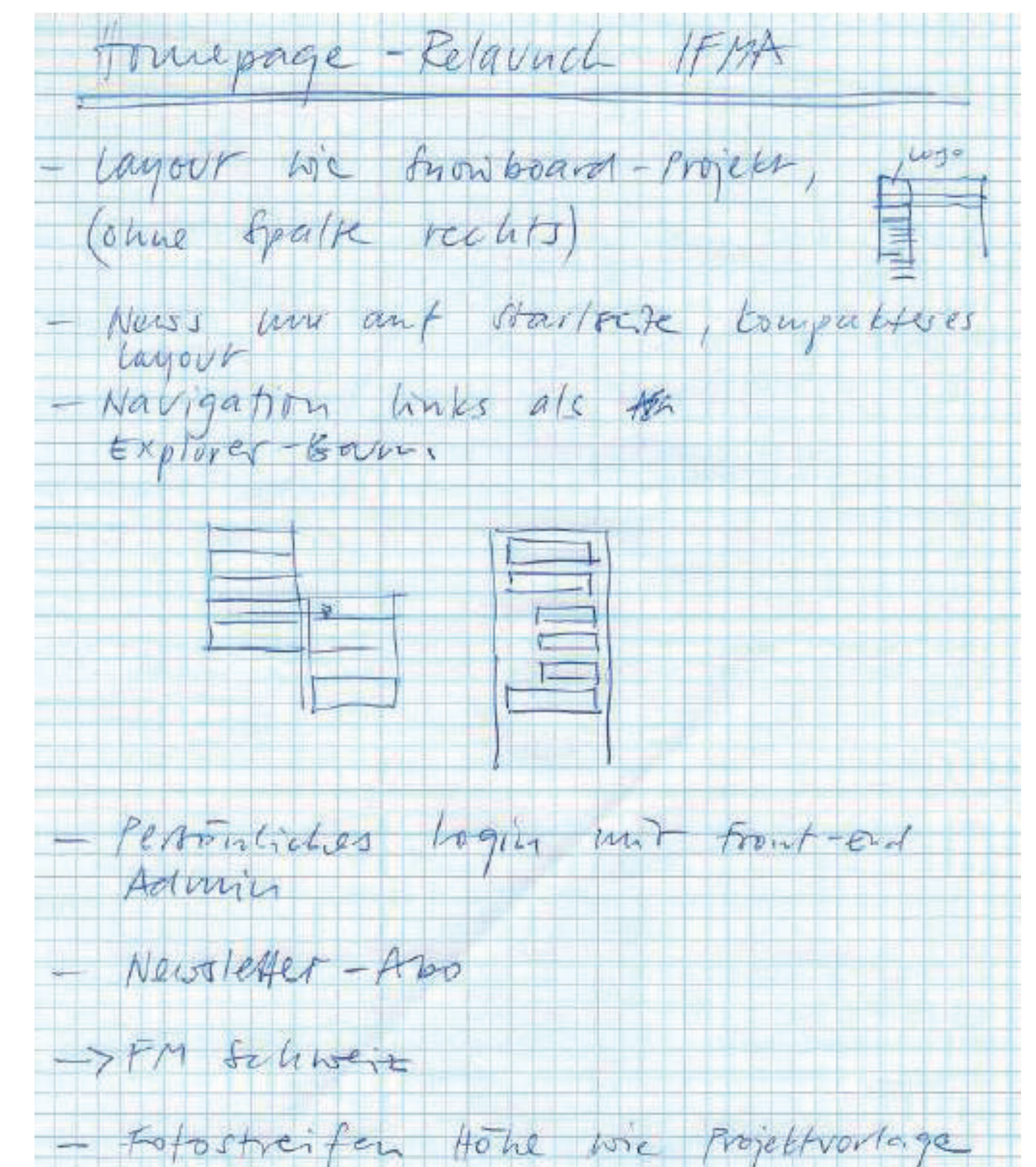
IAI IAI Basel Steinening 13 - CH 4051 Basel 0041 (61) 205 95 95 - email: info@iai.ch
Dipl. Leiter/innen im Facility Management / Fächer 1-8



November 2002



IFMA LCC Event, November 2004



IFMA Homepage Relaunch 2006

Vorstand 2006

Vorstand 2004



Reto Bühler



Beat Schenker



Peter Gasser



Tania Messerli



Curdin Hess



Ricarda Berg



Robert Schneider



Thomas Polinelli

Weitere Mitglieder in den Jahren 2002-2006

6. Wahlen

Folgende Mitglieder des Vorstandes stellen sich zur Wiederwahl und werden einstimmig wie folgt bestätigt:

- Präsident (bisher) R. Bühler
- Finanzen (bisher) R. Schneider
- Vize-Präsident (bisher) C. Hess
- Marketing (bisher) T. Messerli
- Veranstaltungen (bisher) R. Berg
- Internationale Kontakte (bisher) F. Schumacher
- Ausbildung (bisher) P. Gasser
- Revisor (bisher) R. Krieg

Dank dem Vorstand.

Auszug GV Protokoll vom 24. Juni 2003



Francine Schumacher übergibt das Präsidium nach 4 Jahren an Reto Bühler sie wird Member of the Board of Directors von IFMA International (2002),

Rückblick 2007 - 2011

IFMA Vorstand - Strategietag 2009



Torsten Michels, Curdin Hess, Thomas Polinelli, Beat Schenker

RUNDER TISCH



HABSBURGSTRASSE 9 | ERDGESCHOSS | SITZUNGSZIMMER 1

Round Table FM Verbände 2007

11. Generalversammlung IFMA Schweiz 2008

Am 24. Juni lud IFMA seine 170 Mitglieder zur jährlichen Generalversammlung in die PostFinance in Bern ein.

Der Präsident, Reto Bühler, gab an dieser GV allen Anwesenden die Möglichkeit, in einem Live-Training mit dem Unternehmer und Buchautor Dr. Beat Schaller an der persönlichen Kernkompetenz der Sprache zu feilen.

Anschließend führte Bühler zügig durch die Traktanden der GV und liess dabei alle seine Vorstandskollegen kurz über ihre Ressortarbeit berichten: Mitglieder, Ausbildung, Marketing & Kommunikation, Veranstaltungen und Regionalgruppen sowie Internationales.

Bei den Wahlen wurde aber doch etwas innegehalten: Curdin Hess verabschiedete **Reto Bühler** mit einer spannenden Laudatio über die sechsjährige Präsidententätigkeit und die vielen Projektinitiativen. Zu erwähnen sind hierbei insbesondere die Zertifizierung der Ausbildungsinstitute, die Durchführung der CFM-Examen oder der Aufbau der Regionalgruppen. Unter Reto Bühler wurde auch die Zusammenarbeit mit anderen FM-Verbänden intensiviert, ein herausragendes Resultat der Zusammenarbeit mit FM Schweiz und MFS ist sicherlich das Hosting der EFMC 2007 in Zürich.

Nach einer ausführlichen Vorstellung von **Cathrine Pauli**, in welcher sich die Kandidierende mit ihren beruflichen Tätigkeiten aber auch einer Analyse zu IFMA vorstellte, wurde sie einstimmig von den ca. 30 anwesenden Stimmberechtigten gewählt. Als Präsidentin möchte Frau Pauli die Stärken von IFMA Schweiz weiter ausbauen und den Fokus auf den Mehrwert für die Mitglieder legen.

Weiter wählte die GV **René Sigg** neu in den Vorstand als Leiter des neuen Ressorts Innovationen. Er verfügt über eine langjährige Erfahrung in der Realisierung von FM Projekten und ist aktuell geschäftsführender Gesellschafter des Beratungsunternehmens Intep. Als Projektleiter des IFMA-Projekts Prozess- und Leistungsmodell ProLeMo hat er seine Fähigkeiten bei der Erarbeitung von Richtlinien bereits unter Beweis gestellt.

Beim anschliessenden Networking Apéro wurde auf die Scheidenden und Neugewählten gebührend angestossen und Erfahrungen über die Regionalgruppen hinaus ausgetauscht.



IFMA Logo 2009

| IFMA. International Facility Management Association • Schweiz | | |
|---|----------------------|----------------------|
| Jahresrechnung 2008 / 2009 | | |
| | Budget 08/09 | Rechnung 08/09 |
| Einnahmen | | |
| Mitgliederbeiträge | Fr. 85'000.00 | Fr. 91'476.90 |
| CFM Examen | Fr. 1'500.00 | Fr. 2'959.00 |
| Webshop | Fr. 1'500.00 | Fr. 578.10 |
| Diverse, Jobbörse | Fr. 3'000.00 | Fr. 2'735.96 |
| Zinsen | Fr. 100.00 | Fr. 103.35 |
| Total Einnahmen | Fr. 91'100.00 | Fr. 97'854.31 |
| Ausgaben | | |
| Mitgliederbeiträge IFMA International | Fr. 35'000.00 | Fr. 29'232.60 |
| Papier, Versand, Drucksachen | Fr. 2'000.00 | Fr. 611.40 |
| Anlässe, Raum Verpflegung | Fr. 10'000.00 | Fr. 3'090.60 |
| Internet, Contentmgmt | Fr. 2'000.00 | Fr. 2'874.85 |
| Mitgliederwerbung, Marketing | Fr. 10'000.00 | Fr. 1'871.43 |
| Übersetzungen | Fr. 3'000.00 | Fr. 1'797.48 |
| Spesen | Fr. 6'000.00 | Fr. 7'438.90 |
| Bankspesen | Fr. 130.00 | Fr. 166.85 |
| Sekretariat | Fr. 10'000.00 | Fr. 16'098.95 |
| CFM Examen | Fr. 2'000.00 | Fr. 1'080.85 |
| Projekte (AM-FM) | Fr. 5'000.00 | Fr. 0.00 |
| Regionalgruppen | Fr. 3'000.00 | Fr. 0.00 |
| Diverses | Fr. 2'000.00 | Fr. 0.00 |
| Total Ausgaben | Fr. 90'130.00 | Fr. 64'243.91 |
| Jahresergebnis | Fr. 970.00 | Fr. 33'610.40 |

Jahresrechnung von Robert Schneider

Fachpublikationen



Fachpublikationen im 2010/2011

FM- Berufsbild Europa



- IFMA, MFS, FM Schweiz unter Leitung ZHAW
- Ergänzungen mit unseren 9 Kompetenzbereichen und FM- Qualifikationsformen CH
- Ziel bis zur ExpoReal: Neue Broschüre, neue Trägerschaft
- Budget 2009: CHF 5000, mit Übersetzung Französisch

Projekt FM-Berufsbild auch in der Schweiz (2009)

Ressort Veranstaltungen Vorausschau 2010 / 2011

Neu im Kalender: IFMA Spotlight

- Hochkarätige Veranstaltung zu aktuellen Themen
- 2 Veranstaltungen im 2010
 - 31. August 2010 Chancen und Risiken der Strommarktliberalisierung für das Facility Management
 - 27. Oktober 2010 Nachhaltigkeitszertifikate in der FM-Praxis
- offen für Nichtmitglieder, aber kostenpflichtig
- Gratis für IFMA Mitglieder



IFMA Lebenszykluskosten 2011



Vorstand 2011



Weitere Mitglieder in den Jahren 2007-2011



Reto Bühler übergibt nach seiner 6-jährigen Amtszeit das Präsidium Cathrine Pauli (2008)



Ricarda Berg,



Thomas Polinelli

Rückblick 2012 - 2016

IFMA International Zertifikat für die ZHAW



Unterzeichnung der Vereinbarung zur Zusammenarbeit zwischen der IFMA International Facility Management Association und dem ZHAW-Institut für Facility Management am 19. April 2012.



Lara Paemen, erste Direktorin IFMA EMEA (2016)

Das Innehalten und Rückbesinnen

«Ende 2011 haben wir nach drei Jahren wieder eine **Mitgliederumfrage** durchgeführt. Die Fragen waren mehrheitlich identisch mit denen vor drei Jahren, so dass ein Vergleich gut möglich war. Von knapp 200 Mitgliedern haben 85 Mitglieder die Umfrage ausgefüllt, was einer aussergewöhnlich hohen Beteiligung gleichkommt. Zusammenfassend lässt sich folgendes festhalten:

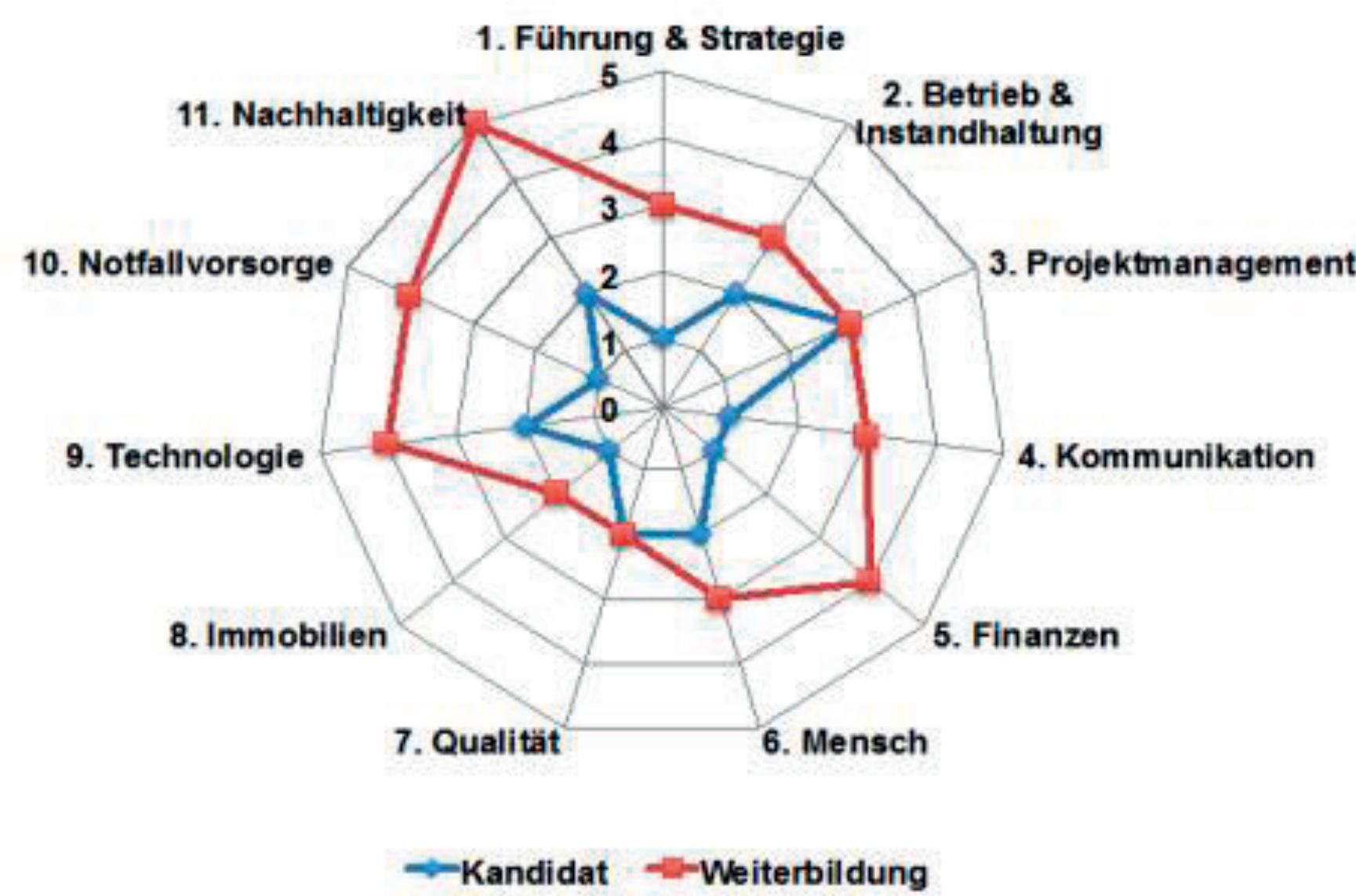
- Das Feedback war mehrheitlich besser als in der ersten Mitgliederumfrage von 2008, was wir als Kompliment für unsere Arbeit interpretieren.
- Unsere Mitglieder fühlen sich mit unserem Verband verbunden, was ebenfalls aus der regen Beteiligung abzuleiten ist.
- Unsere Mitglieder repräsentieren den höher ausgebildeten Teil der Facility Management Community mit langer FM-Erfahrung. Dies entspricht unserer Strategie, die bevorzugte Plattform für FM-Entscheider und FM-Beeinflusser zu sein.
- Nach wie vor legen unsere Mitglieder grossen Wert auf die Erarbeitung von Leitfäden und Tools und auf Netzwerkanlässe mit Berufskollegen und Spezialisten.

Die Details der Mitgliederumfrage hat der Vorstand in einem Workshop im Januar 2012 analysiert. Die Analyse bestätigt die vor vier Jahren eingeschlagene Strategie. Aber sie zeigt auf, dass wir vermehrtes Augenmerk auf die geänderten Rahmenbedingungen in der nationalen und internationalen FM-Verbandslandschaft richten müssen. Die Resultate werden an der Generalversammlung am 21. Juni 2012 vorgestellt.»

Auszug Jahresbericht Präsidentin Cathrine Pauli 2011/2012 zur Mitgliederumfrage



Präsidenten FM Verbände
Cathrine Pauli, IFMA, Susanne Baumann, fmpo,
Andreas Meister, SVIT FM Schweiz



Bildungsbörse mit Soll-Ist Selbstanalyse entlang 11 IFMA Kompetenzbereichen von Peter Gasser lanciert (2013/14)



IFMA GV 2015, Hallenstadion Zürich

| | |
|---|--|
| Regionalgruppe Basel Gunnar Jentzen 30 Mitglieder | Regionalgruppe Zentralschweiz Daniela Brühwiler 20 Mitglieder |
| Regionalgruppe Bern Markus Klopstein 50 Mitglieder | Regionalgruppe Zürich André Deppeler 130 Mitglieder |
| Regionalgruppe Ostschweiz / FL Toni Valaulta 15 Mitglieder | Young Crew Laura Lohmeyer & Team 20 Mitglieder |
| Groupe régionale Suisse Romandie Roger Hemberger 40 Mitglieder | |

Regionalgruppenleitungen 2016 unter der Ressortleitung von Andres Stierli



IFMA Publikationen (2013/14)



Thomas Wehrmüller, Leiter IFM ZHAW geht in Pension (2016)



Ehrenmitglieder Peter Gasser und Robert Schneider (2016)



Tania Messerli übernimmt das Sekretariat von Erika Kunz (2014)

Vorstand 2016



Susanna Caravatti-Felchlin, René Sigg, Michael Bürki, Thomas Kral, Barbara Bissig, Matthias Lothamer, Curdin Hess, Andres Stierli, Robert Risse, Robert Gadiant

Weitere Mitglieder in den Jahren 2012-2016



Cathrine Pauli übergibt das Präsidium nach 6 Jahren an Susanna Caravatti-Felchlin (2014), sie wird Member of the Board of Directors von IFMA International

Neuer Revisor
Christian Ingold
nach unerwartetem
versterben von dem
langjährigen Revisor
Peter Graf



Gunnar Jentzen



Beat Schenker



Irene Probst



Robert Schneider



Peter Gasser

Rückblick 2017 - 2022

Events



Euro FM Ankara 2021



Expert Talk – Design Thinking 2021



Side Visit Circle



Einladung Spotlight 2018



Spotlight 2018



Studienreise Rumänien 2017



Swissbau 2022



Vorstandsdelegation mit Lara Paemen, Managing Director IFMA EMEA (2018)

GV's



2017 – Jubiläumsanlass auf dem Schiff



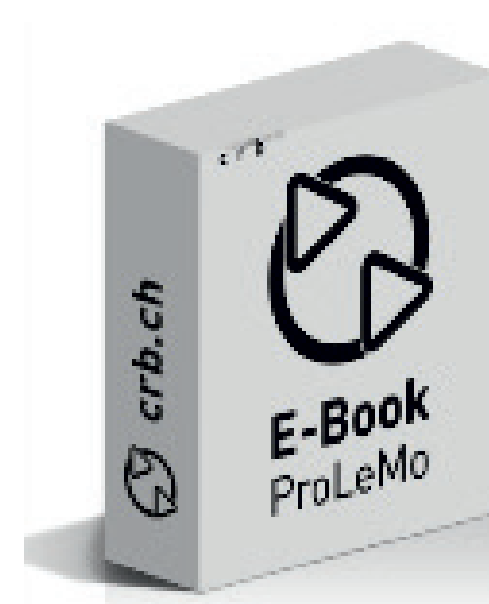
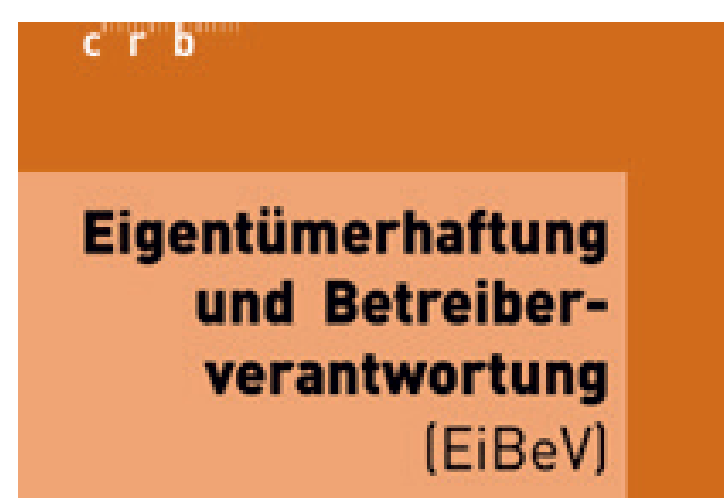
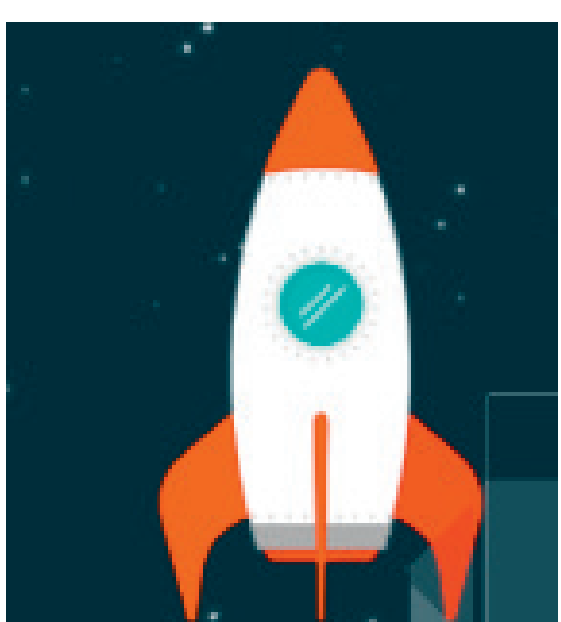
2019



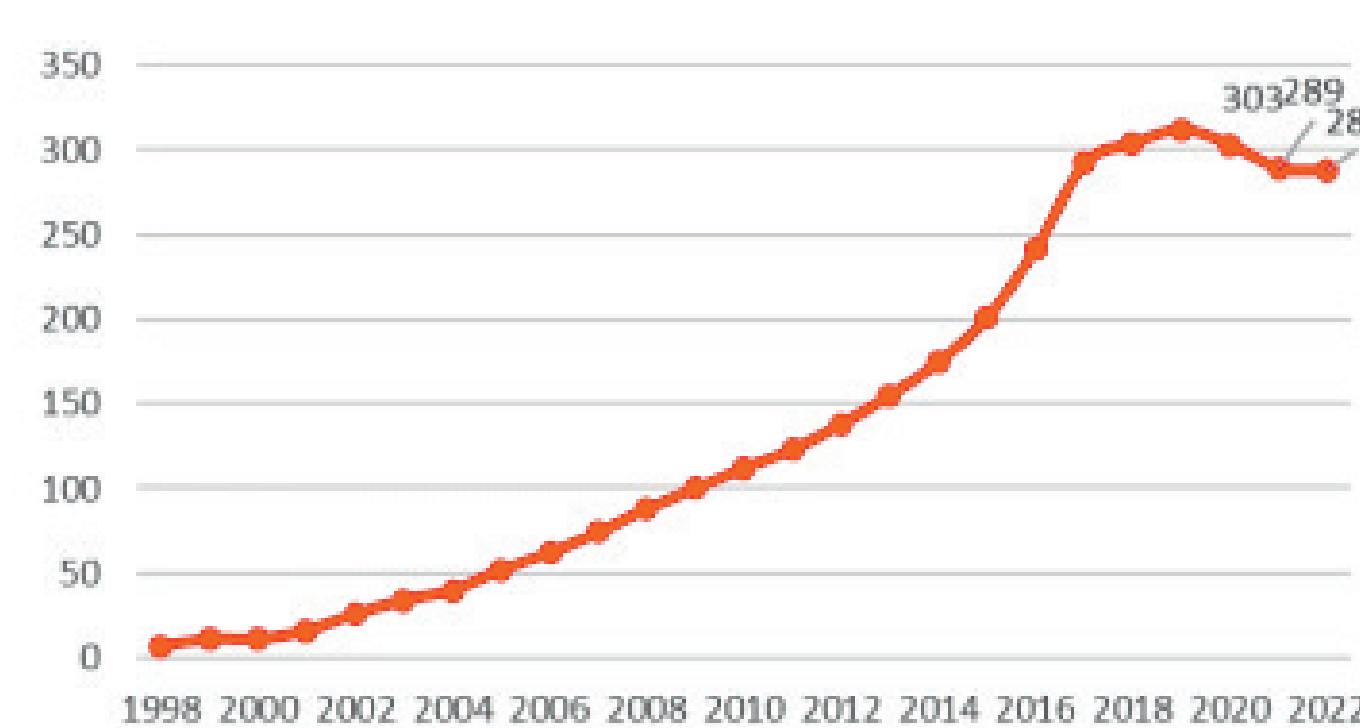
2021 – bei Lindt und Sprüngli

2. Präsidium
 2.1 Rückblick 20. GV und Jubiläum: Der Anlass war sehr gelungen und es sind sehr gute Bilder entstanden.

Publikationen



Mitgliederwachstum 1998 - 2022



Das Prozess- und Leistungsmodell im FM (ProLeMo) ist heute ein breit angewendeter Standard für Prozesse, Leistungen und Kosten im FM. Die einheitliche Sprachregelung erleichtert die Zusammenarbeit aller Akteure. Damit dies auch in Zukunft so bleibt, wurde das Modell an aktuelle Entwicklungen angepasst und umfassend überarbeitet. René Sigg, Intep, 31.03.2022

"Wir positionieren das Facility Management auf strategischer Ebene und vernetzen Entscheidungsträger national und international"

Aktueller Vorstand



v.r.l. Michael Bürki, Susanna Caravatti-Felchlin, Thomas Kral, Annett Fack, Wolfgang Perschel, Sascha Lienhard-Stanko, Barbara Bissig, René Sigg

Weitere Mitglieder in den Jahren 2017-2022



Curdin Hess



Peter Gasser



Robert Risse



Robert Gadiant



Andres Stierli



Matthias Lothamer



Gabriella Miltenberger



IFMA Präsidentinnen und Präsident im Interview (2017) Cathrin Pauli, Francine Schumacher, Robert Risse (Interviewer), Reto Bühler, Susanna Caravatti-Felchlin